

PARTE II

ANÁLISE E DIAGNOSE

GDR-DEZA

Agolada, Dozón, Lalín, Rodeiro,
Silleda e Vila de Cruces

Setembro 2008

ÍNDICE

0. ÍNDICE.....	2
1. INTRODUCCIÓN.....	2
2. DELIMITACIÓN TERRITORIAL E MEDIO NATURAL.....	3
2.1. SITUACIÓN XEOGRÁFICA.....	3
2.2. ANÁLISE DO MEDIO NATURAL.....	5
Climatoloxía	
Solos	
Vexetación	
Conclusións	
Espazos naurais de interese	
Fauna	
Minería	
Conclusións dos Recursos do territorio	
3. ANÁLISE SOCIODEMOGRÁFICA.....	13
3.1. VOLUME E DISTRIBUCIÓN ESPACIAL DA POBOACIÓN.....	13
3.2. EVOLUCIÓN DA POBOACIÓN.....	16
3.3. ESTRUTURA DEMOGRÁFICA.....	19
3.4. NIVEL DE INSTRUCCIÓN.....	22
3.5. INDICADORES DE CALIDADE DE VIDA.....	25
3.6. TECIDO ASOCIATIVO.....	26
3.7. ELEMENTOS CULTURALS PROPIOS.....	28
3.8. MERCADO DE TRABALLO.....	32
3.9. SÍNTESE FUNCIONAL DA COMARCA DO DEZA.....	

1. INTRODUCCIÓN.

É obxectivo deste estudo analizar a situación actual do concellos que integran o GDR-22 DEZA, do cal forman parte seis concellos, Silleda, Vila de Cruces, Agolada, Lalín, Rodeiro e Dozón, que contan actualmente cunha poboación de 44.870 hab., distribuídos en 1.026,7 km².

Nesta análise reflexaranse os resultados obtidos do estudo do seu medio físico, humano e económico, para unha vez coñecida a situación de partida sexa posible identificar as carencias e potencialidades de cada un destes concellos, e do seu conxunto para unha posterior planificación da acción económica futura nos mesmos.

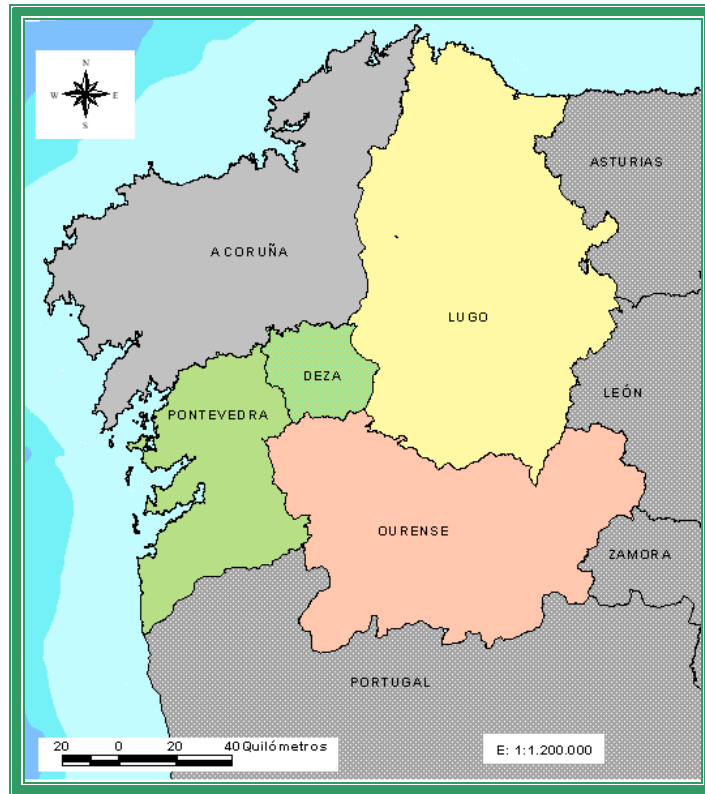
2. DELIMITACIÓN TERRITORIAL E MEDIO NATURAL.

2.1. SITUACIÓN XEOGRÁFICA.

A Comarca do Deza, zona que nos atinxe neste traballo, atópase ubicada ao norte da provincia de Pontevedra, sendo limítrofe coas provincias de A Coruña, Lugo e Ourense.

O feito de estar integrada no centro da Comunidade Autónoma Galega proporciónalle unha situación privilexiada.

Na seguinte imaxe pode observarse a localización do GDR-22:



Mapa 1: Localización do GDR-22 en Galiza.
Fonte: elaboración propia a partir de datos do SITGA.

A localización dos concellos dentro do grupo de desenvolvemento rural apreciase na seguinte figura:



Mapa 2: Distribución dos concellos no GDR.
Fonte: elaboración propia a partir de datos do SITGA.

2.2. ANÁLISE DO MEDIO NATURAL.

CLIMATOLOXÍA:

A Comarca do Deza presenta dúas características morfolóxicas de grande importancia para comprende-las condicións climatolóxicas. Por un lado, a protección que ofrecen os cumes montañosos que a rodean (Coco, Testeiro, Candán, Faro, Farelo) e que, por exemplo, tradúcese nun efecto de sombra pluviométrica bastante xeneralizado. Por outro, a entrada natural representada polo Valdo Ulla, no N, que ten unha orientación que coincide coa dirección de acceso predominante das fronte húmidas durante o inverno.

As distintas áreas da Comarca teñen valores de temperatura media anual semellantes, diminuíndo, naturalmente, cara os bordes da mesma (zonas de maior elevación).

A precipitación é de tendencia media subseca nivel anual, seca ou moi seca na primavera e no verán, e en calquera caso, comparativamente menor que a observada noutras estacións meteorolóxicas de altitude media semellante na provincia de Pontevedra. Asemade, a ATP é alta, o que fai que seca sexa bastante alta e intensa incluso para solos de modrada reserva de auga.

A influencia da topografía queda tamén patente na distribución dos tipos climáticos. As zonas interiores da Comarca son mediterraneo temperadas e con capacidade productiva moderadas, que pasa a baixa ou moi baixa á incrementa la altitude; mentres que as áreas de vales (Ulla, Deza, Trasdeza, Carmoega, Camba) son temperado cálidas, cunha capacidade productiva de moderada a alta.

SOLOS:

En conxunto, pódese apreciar que a Comarca é un dominio de *cambisoles úmbricos*, que aparece acompañado dunha cohorte de cambisoles diferentes dependendo do tipo de sustrato xeolóxico.

Deste xeito, sobre materiais anfibolíticos poden aparecer cambisoles ferrálicos, sobre dos xistos de Ordes e Hortogneises hiperálclicos, cambisoles cromicos e sobre ortogneises de Sobrado e xistos cuarcíticos Cambisoles dístricos. Tanto os Phaeozems coma os leptosoles eútricos constitúen excepcións con rango de inclusión.

Sobre as ladeiras de forte pendente e superficies residuais de elevada altitude, atópanse leptosols. Poloque a Comarca contén dous grandes dominios: un dominio de solos en fase superficial (solos escasamente desenvolvidos, renovados ou pouco evolucionados), que serán leptosoles; e un dominio de solos en fase semiprofunda e profunda que estará representado polos Cambisoles.

Un 47% da superficie da Comarca non é potencialmente cultivable, mentres que o 53% da mesma, si o é. De mellor ou peor aptitude para o cultivo, a porcentaxe de área que cubre é a seguinte:

- Áreas de maior aptitude: 12,5%
- Áreas con limitacións moderadas: 14,5%
- Áreas con limitacións importantes : 15,7%

- Áreas con limitacións de moi difícil modificación: 10,3%

É dicir, algo máis da cuarta parte da Comarca (unhas 27.000 ha. Aproximadamente) ten unha calidade agronómica óptima e outra cuarta parte é aproveitable con niveis de manexo altos a moi altos e inversións importantes.

VEXETACIÓN :

Ocupando o piso colino atopámonos coa serie colina galaico portuguesacidófila do carballo ou *Quercus robur*. O seu límite sitúase por riba dos 700 metros de altitude. Por riba destas cotas o bosque pertence á asociación *Vaccinium – Quercetum*. Esta serie corresponde a unha carballeira relativamente densa de *Quercus* que ocupa solos pobres en bases (terras parda oligótrofes) con tendencia a podsolización, apenas hai diversidade no sustrato arbóreo.

O sotobosque arbustivo conta con plantas mediterraneas (*Ruscus aculeatus*, *arbutus unedo*, rubia peregrina, etc) que coexisten con outros vexetais caducifolios eurosiberianos.

Por debaixo do 350 ou 400 metros aparece a carballeira de cortizo *Quercus suber*, especie que pola acción humana pode chegara a ser dominante. Aparece mesturada con piñeiral e carballeira nas solainas. Responde a unha condición climática específica.

Na primeira etapa de degradación destes bosques aparece matorral denso de xesteiras, que teñen unha estrutura correspondente a un piornal de grande talla rico en fietos, silvas e toxos. Na etapa seguinte aparece o matorral degradado composto por uceiras que aparecen despois dos lumes contínuos e polas repoboacións de piñeiros resineiros. Finalmente aparece a acción intensiva humana e nesta serie aparecen os pasteiros.

Doutro lado estaría o piso montano, bosque que no seu óptimo estable corrponde a unha carballeira densa que alberga bastantes arbustos e herbas vivaces. O bidueiro aparece co frecuencia e tamén o castiñeiro. Estes vexetais, xunto coa carencia de plantas termófila mediterraneas, constitúen diferenciais cos pisos colinos. Os piornais que orlan ou substitúen estes montes posúen aínda solos mulliformes. Neste matorral son comúns o toxo asnal, a queiruga, o toxo fémia, a carpaza, a uz e a uz vermella.

Tanto os pisos colinos como os montanos temñen vocación forestal e gandeira sendo aptos para a repoboación.

Finalmente facer mención da serie das alisedas riparias, consistentes en bosques ribeiregos reducidos a liñas ó longo dos leitos debido á intensa explotación destes ecosistemas, altamente productivos que foron substituídos por cultivos e praderías naturais.

CONCLUSIÓNS

Podemos diferenciar catro zonas altitudinalmente:

1ª.- Por debaixo dos 300 metros; rexión de clima suave e de choivas distribuídas con regularidade ó longo do ano, clasificada fitoclimáticamente dentro da subrexión atlántico europea. Presenta moi boas aptitudes para a agricultura.

2ª.- As zonas medias con altitudes entre os 300 e os 600 metros que ocupan unha grande parte da Comarca . Trátase dunha zona útil para praderías, e polo tanto para a gandeiría, e consecuentemente, tamén presenta aptitude forestal. As oscilacións térmicas son máis acusadas que na zona anterior, e os invernos son máis fríos.

Teñen interese natural os Sobreirais do Arnego, a ferverza do río Toxa e as ladeiras do Val do Deza onde hai abundante fauna e tres coutos troiteiros.

3ª.- As serras que delimitan a Comarca (O Candán, Zobra, Faro e Farelo) por riba dos 600 metros de altitude, piso montano, son zonas de excasa produtividade debido ó frío. O ombroclima é hiperhúmido e produce un intenso lavado dos solos, empobrecédoos, aemade son solos pouco desenvolvidos tipo ranker e leptosoles. O uso do solo debe ser forestal, conservativo e cinexético.

4ª.- As zonas por riba dos 900 metrosde altitude, son zonas de fío intenso, dentro do piso montano, con IBP moi baixa, sendo polo tanto pouco productivas .

Debe destacarse a existencia de montes de xestión pública, fundamentalmente en Lalín e Rodeiro, pero presentes en pequenas porcentaxes en Agolada, Dozón, Silleda e Vila de Cruces. Estes montes a través de convenios e consorcios son xestionados pola Xunta, pero dependen as actuacións neles das partidas presupuestarias.

ESPAZOS NATURAIS DE INTERESE

Son aqueles que polos seus valores medioambientais, ecolóxicos, biolóxicos, botánicos, paisaxísticos, recreativos, científicos e educativos deben ser preservados para a súa protección, conservación e mellora

Na Comarca atopámonos co espazo natural Rede Natura “O Sobreiral do Arnego” entre os concellos de Lalín, Agolada e Vila de Cruces; son corticeiras de interese botánico, educativo e científico que hai que delimitar ben para facilita-la súa conservación. Outros espazos naturais de interese son: a Serra do Faro, a Serra do Candán e os Montes de Zobra, Fraga de Catasós, a Pena de Francia, as Fervenzas de Escuadro e do Toxa , as brañas de Ramil e os Torrentes do Ulla. Todos eles aprobados o 02/04/2004, agás Catasós no 25/02/2000; e a data de hoxe o Plan de conservación aínda se atopa en fase de elaboración en todos eles agás en Catasós que está en exposición pública e Serra de Careón que ten o Plan de Ordenación dos Recursos Naturais pendente de exposición pública e o Plan de conservación tamén en elaboración.

Na botánica, o Deza ofrece rarezas, pois xunto coas corticeiras mencionadas (*Rusco-Quercetum*, subasociación *Quercetosum suberis*) temos, coincidente coa banda de serpentinas de Melide, matorrais de *ulice ericetum cinereae subasociación ericetosum scopariae* , propio destes solos ultrabásicos que conta coa presenza no seu seo dalgúns serpentinófitos estrictos endémicos de Galicia. Tamén son de interese os fietos *Notholaena Marantae e Asplenium adiantunm-nigrum* propios das comunidades ripícolas de serpentinas. Incendios e repoboacións incontroladas fixeros que estas formacións esté en franca regresión

FAUNA:

Desde o punto de vista faunístico destacan as ribeiras do Deza, con cortados rocoso onde aniñan falcons peregrinos, e no río atopamo-la lontra, o mexilón de río, e un edemismo faunístico: a píntega colilonga. Pódese pesca-la troita, a anguía e o salmón.

MINERÍA

Xacementos mineiros e rochas de aproveitamento industrial, temos minas de estaño casiterita e wolframita en Fontao, Brenzos, Ermo, Monte Carrio e Monte do Coco. Uranio no complexo de Melide cerca de Sexto. Mineralización por fluidos residuais de granitos de

dúas micas en Saborida e Vilatuxe. Canteiras centradas en Serpentinatas en Bandeira. Canteiras centradas en ortogneise biotíticos en Rosende. Canteira do Carrio. Canteiras de Granitos en Agolada e Rodeiro. Canteiras de Anfibolitas e peridotitas en Santa María de Val.

CONCLUSIÓNS DOS RECURSOS DO TERRITORIO

1. Recursos e potencial da Comarca de Deza

A Comarca de Deza preséntase, desde o punto de vista xeomorfolóxico, coma un conxunto de relevos residuais resultado da tectónica de bloques de idade Cenozoica. Coma consecuencia encontramos unha comarca cunha variada topografía que descende en dirección N-E desde as alturas da Serra do Faro (1.177 m).

A Comarca aparece moi ben delimitada desde o punto de vista físico tanto polas Serras de Faro e Farelo ó Este, coma polos montes Clamor, Candán e Testeiro ó Oeste e ó Sur.

Son precisamente estas zonas montañosas as áreas máis desfavorecidas, presentando problemas de deforestación, erosión e un marcado desaproveitamento dos recursos, mentres que, polo contrario, os vales do Deza e Arnego, no seu suave descenso cara o Ulla, drenan a área máis fértil e dinámica.

A irregularidade topográfica da Comarca, a presenza de pendentes de certa importancia e a continentalización que se observa cara o Sureste limitan a produtividade agronómica. É destacable a presenza de grandes extensións de matorrais nos solos favorables e a dedicación a praderías nos solos máis fértiles case coma único cultivo.

2. Principais usos do solo

Como xa se pode percibir polo apartado anterior, a Comarca queda organizada en dous sectores nos que a superficie agraria utilizada é un índice de enorme interese. Así Vila de Cruces, Lalín e Silleda cunha S.A.U.: sobre superficie total superior ó 35% decántanse coma os municipios cunha superficie maior de usos agrarios.

A especialización gandeira desta Comarca queda de manifesto nos datos sobre intensidade gandeira, de 50,09 unidades para toda a Comarca, destacando Silleda e Lalín. Son precisamente estes dous municipios os que teñen mellor aproveitamento dos solos, destacando as superficies adicadas a praderías, naturais ou de semente e cereais forraxeiros.

Naqueles dous municipios e en Vila de Cruces é destacable a elevada superficie de adicación forestal (coníferas) que está a dar lugar á aparición dun grande número de actividades derivadas.

Nembargantes, o maior problema é a infrautilización do solo, posto que a maior parte da Comarca está ocupada por importantes superficies de matorral. Este tipo de superficies predominan nos municipios máis regresivos que son ademáis os peor dotados (Dozón, Rodeiro e Agolada).

É evidente a orientación gandeira desta Comarca na actualidade: nembargantes, tendo en conta as condicións naturais da mesma, aínda mantendo a especialización gandeira (convintemente reestructurada) de parte da Comarca, convén potencia-la repoboación forestal no resto considerando que é un dos posibles e escasos recursos naturais da zona.

Algunhas das rochas da Comarca son de interese para o seu aproveitamento como materiais de construción. No espazo de tempo que vai de 1995 ó 2000 abríronse un cantidade significativa de canteiras de extracción de graníto con destino á material de construción, principalmente nos concellos de Rodeiro e Agolada.

3. Problemas ambientais

Desde o punto de vista da recuperación do solo, existen na Comarca algunhas zonas que convén conservar mediante a repoboación forestal. Ademáis das zonas de grande pendente existen certas superficies, particularmente no sector oriental e meridional que, sendo de por sí solos con baixa capacidade productiva, foron recentemente afectadas por un grande número de incendios forestais. É preciso reforestar canto antes estas superficies para proceder á explotación das mesmas.

Nalgúns sectores (materiais aluviais) aparecen certos riscos de inundación temporal das súas marxes.

Polo que se refire á calidade das augas da Comarca, se exceptuamo-los cursos altos dos ríos, o resto presentan unha contaminación media ou alta debido, básicamente, ós vertidos orgánicos, principalmente nos concellos de Silleda, Lalín e Dozón.

4. Usos potenciais do solo.

Tendo en conta os tipos de solos e clima da Comarca, definíronse as potencialidades do territorio. Nembargantes, e aínda que o abanico de posibles adicacións é bastante amplo, optouse por definir aquelas orientacións máis significativas de acordo cos principios usos do solo xa existentes e a situación da Comarca do Deza no contexto galego.

Considerando o mapa de aptitude agronómica, as diferentes adicacións poden seren variadas, nembargantes nós propoñemos unha forte adicación forestal nos solos de aptitude

media e baixa, dedicando os solos mellores para pradeiras e cereais forraxeiros. No caso deste último cultivo, reserváronse os terreos de mellor calidade, aínda que hoxe en día a maior parte dos solos de mellor capacidade están ocupados por pradeiras (sobre todo de sementeira).

Nembargantes o esquema proposto é meramente orientativo, coincide bastante coa situación actual: as áreas de Silleda, Rodeiro e Lalín son de orientación gandeira (prados, forraxes) que se poderían ampliar a Dozón e Agolada. En Vila de Cruces, a presenza do sector forestal é máis evidente, pasando a gandiría a un plano menos visible.

Xunto a este tipo de usos delimitámo-los espazos naturais de interese da ferverza do Toxa e as corticeiras do Arnego (ademáis do ecoro de Portodemouros e a Serra de Candán). A conservación destes espazos de interese contribuirá a completa-los recursos da Comarca coas posibilidades de turismo rural.

Do mesmo xeito sinaláronse os cursos altos dos ríos da Comarca coma de potencial piscícola.

5. Recomendacións e cuestións a desenvolver.

a. Calidade ambiental.

Dous son os problemas principais que, desde o punto de vista ambiental, afectan á Comarca de Deza. A contaminación dos leitos fluviais e a intensa deforestación causada polos incendios forestais.

Tendo en conta o potencial turístico que pode ter, especialmente o curso baixo do Deza e os seus afluentes –turismo baseado nunca serie de enclaves de interese-, é convinte recupera-la calidade das augas; especialmente naquelas zonas nas que sexa posible o baño e a pesca. De feito o encoro de Portodemouros xa se atopa en mal estado debido á contaminación do Ulla e a grande acumulación de lodos.

E necesaria a instalación de estacións depuradoras que eviten estes problemas (xa se sinalou que en Lalín estase a actuar nese sentido).

Tamén se debe controla-los posibles vertidos que se pudiesen producir como resultado da implantación dos diferentes polígonos industriais.

O segundo problema de importancia é a intensa deforestación producida, principalmente, nas áreas máis elevadas da Comarca. E necesario toma-las medidas oportunas para repoboar con diferentes especies forestais (segundo altitude e uso) todas estas superficies; e moi especialmente todas aquelas delimitadas coma áreas de conservación e recuperación do solo.

Tamén se suxire a planificación dos usos do solo nos centros máis dinámicos (Silleda e Lalín) para evita-lo deterioro da calidade ambiental. Así coma a corrección dos impactos paisaxísticos polos vertedoiros incontrolados.

b. Posibilidades económicas.

Dentro das diferentes posibilidades económicas desta Comarca, sen dúbida o Deza encóntrase hoxe moi polarizado cara o sector gandeiro. Se temos en conta as limitacións físicas da Comarca e os problemas xa habituais de estrutura agraria, o potencial endógeno non é moi elevado posto que moitos dos posibles cultivos non serían competitivos.

Se se desenvolve unha política tendente á organización e consolidación das explotacións gandeiras, só queda coma alternativa o sector forestal. Ademais de outras iniciativas locais ou o posible turismo rural, é o sector forestal e as industrias derivadas o que se debe potenciar, polo menos se atendemos ó potencial endógeno da Comarca.

3. ANÁLISE SOCIODEMOGRÁFICA.

3.1. VOLUME E DISTRIBUCIÓN ESPACIAL DA POBOACIÓN.

En canto o volume de poboación hai que dicir que esta aparece espallada por toda a superficie de actuación, agrupada en pequenos nucleos poboacionais.

		Entidades colectivas	Entidades singulares	Núcleos de poboación	Diseminados
CONCELLOS	Agolada	24	139	57	82
	Dozón	8	55	21	34
	Lalín	48	334	126	211
	Rodeiro	20	146	50	96
	Silleda	33	248	34	214
	Vila de Cruces	28	141	73	68
	Deza	161	1.063	361	705

Táboa 1: Entidades de poboación (2007).
Fonte: Padrón. INE.

Segundo nos amosa a táboa anterior obsérvase unha forte dispersión da poboación segundo se extrae do elevado número de núcleos poboacionais, e entidades singulares espalladas polo territorio dos distintos concellos.

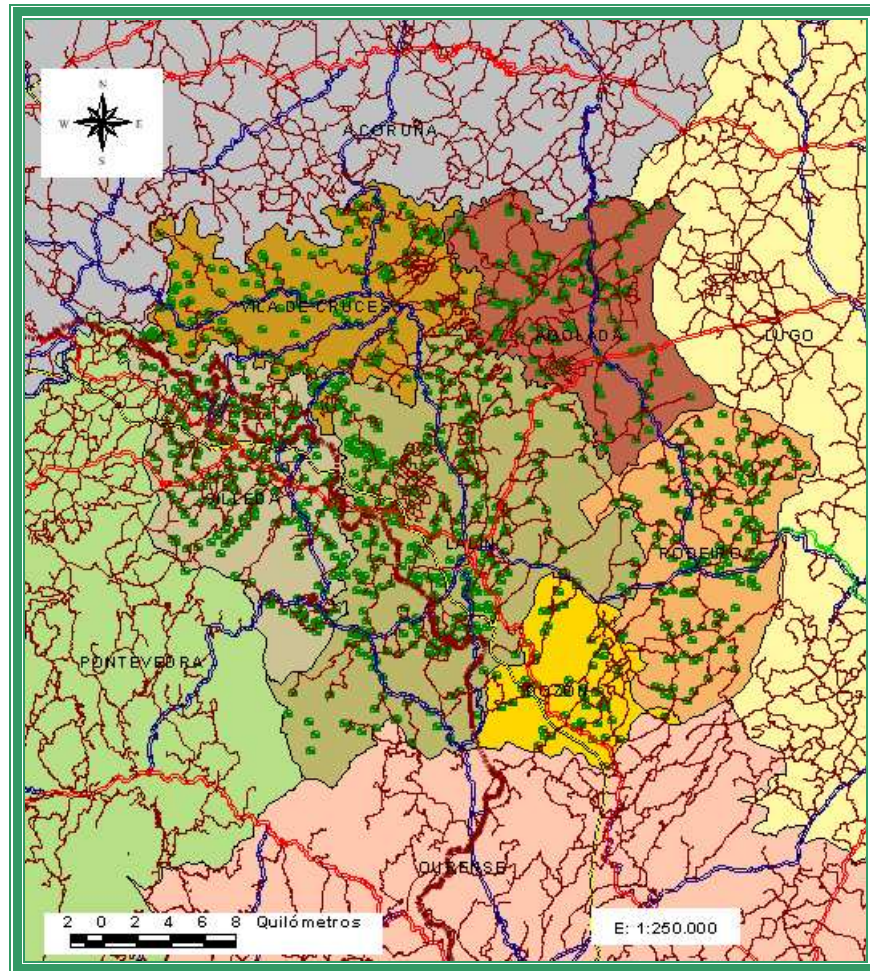
Compre decir que soamente existen 43 núcleos con máis de 100 habitantes, aparecendo un total de 705 entidades de poboación diseminadas polos concellos.

A densidade pode apreciarse na seguinte táboa:

	Densidade (hab km ⁻²)			
	2001	2003	2005	2007
Agolada	29	26,2	23,1	21,8
Dozón	29,2	27,7	26,7	25,9
Lalín	62	63,2	63,4	63,9
Rodeiro	27,8	24,1	21,9	21,1
Silleda	54,6	54,1	54,1	53,9
Vila de Cruces	45,9	44,9	43,4	42,3
Deza	46,1	45,2	44,1	43,7

Táboa 2: Densidade por concellos (2007).
Fonte: elaboración propia.

A densidade media é de 43,7 hab km⁻², variando entre valores mínimos de 21,1 hab km⁻² (Rodeiro) e de 63,9 hab km⁻² (Lalín). Estes valores están moi lonxe das medias de Pontevedra (210,8 hab km⁻²) e Galiza (93,7 hab km⁻²), estando máis próximas ás dos concellos do interior de Lugo e Ourense (36,0 e 46,3 hab km⁻² respectivamente).



Mapa 3: Distribución dos núcleos de poboación.
Fonte: elaboración propia a partir de datos do SITGA.

Como podemos observar nesta imaxe, os núcleos de poboación concéntranse principalmente ao longo das estradas máis importantes que atravesan o territorio e nas proximidades dos concellos de Lalín e Silleda, non en vano, son os principais núcleos de poboación do territorio que nos ocupa.

3.2. EVOLUCIÓN DA POBOACIÓN.

O número de habitantes sufriu, ao igual que o resto da Galicia interior un descenso notable, se ben nesta comarca, a pesar de que o saldo poboacional no último quinquenio segue a ser negativo, sofre unha perda de poboación dun 6,1%, é de destacar o Concello de Lalín,

sendo o único cuxa poboación aumenta, un 3% no último quinquenio, debido en grande medida á forte actividade industrial desenvolvida por este concello nos últimos anos, converténdose nun foco de atracción de poboación dos lugares próximos.

Como xa se indicou, en Galicia na actualidade a maior concentración poboacional está nas zonas costeiras de A Coruña e Pontevedra, debido ao maior desenvolvemento económico e ao seu maior grao de urbanización e maior nivel de desenvolvemento económico, en detrimento da Galicia interior que sofre unha acusada regresión demográfica.

A continuación refléxase a evolución da poboación nos últimos anos nos concellos da comarca.

	1999	2001	2003	2005	2007	Variación
Agolada	4.457	4.292	3.875	3.414	3.216	-1.241
Dozón	2.230	2.164	2.059	1.980	1.923	-307
Lalín	20.196	20.266	20.648	20.732	20.867	671
Rodeiro	4.396	4.309	3.734	3.385	3.261	-1.135
Silleda	9.297	9.175	9.092	9.097	9.053	-244
Vila de Cruces	7.219	7.108	6.953	6.720	6.550	-669
DEZA	47.795	47.314	46.361	45.328	44.870	-2.925

Táboa 3: Evolución da poboación.
Fonte: Censos de poboación. I.G.E.

Os datos desta táboa veñen a confirmar o xa indicado a cerca do descenso poboacional na comarca, sendo o concello de Lalín o único que reflicte saldos positivos.

No total do GDR do DEZA, sufriu un descenso neste periodo dun total de 2.925 habitantes o que supón un 6,1 % do total de habitantes dende o ano 1999.

Para analizar a variación da poboación e o movemento natural desta, analizaranse parámetros como o saldo vexetativo e o índice de envellecemento:

	Nacementos	Defuncións	Saldo vexetativo	Índice envellecemento
Agolada	18	55	-37	316,2
Dozón	3	21	-18	337,4
Lalín	145	219	-74	137,4
Rodeiro	12	75	-63	280,8
Silleda	71	104	-33	181,4
Vila de Cruces	40	61	-21	231,7
Deza	289	535	-246	183,2

Táboa 4: Variación poboacional e indicador de envellecemento (ano 2007).
 Fonte: Índicadores demográficos e censos de poboación. I.N.E. - I.G.E.

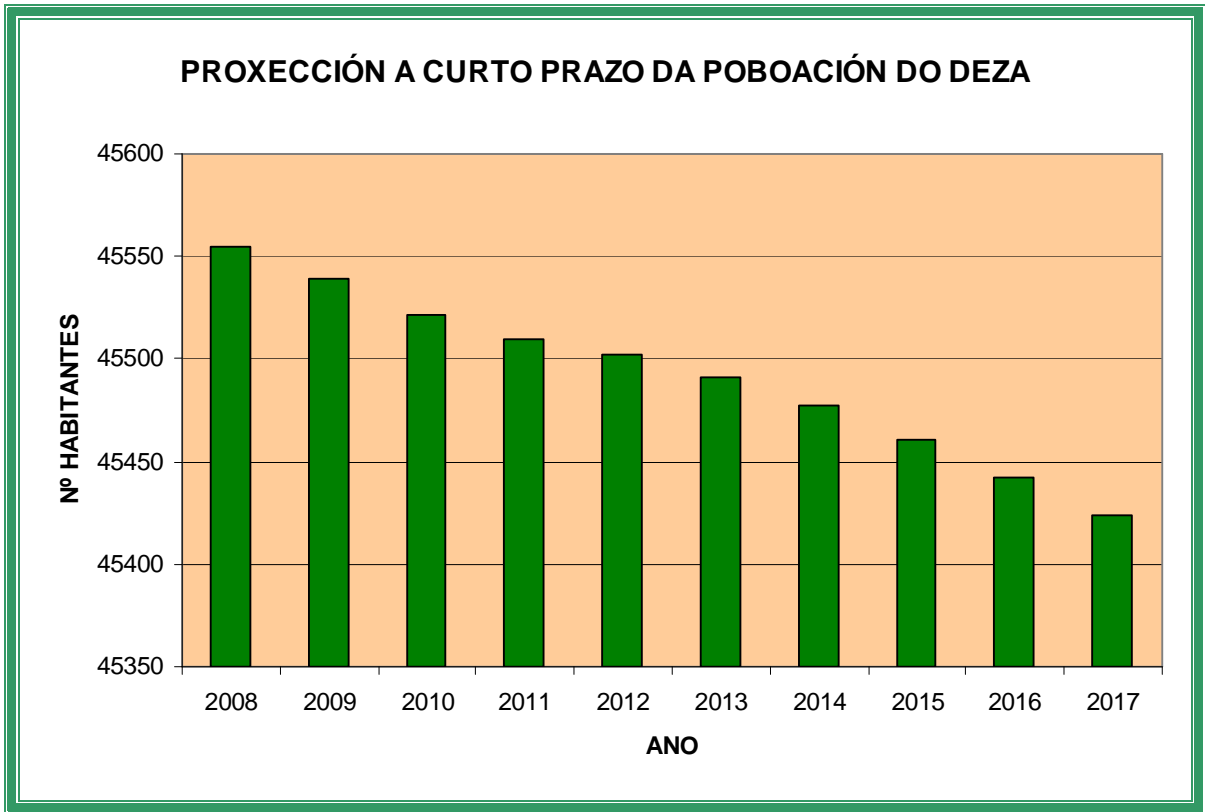
Cómo se observa o saldo vexetativo é negativo en todo o territorio, é dicir, o número de nacementos é moi inferior o número de defuncións, feito que acelera aínda máis o descenso demográfico.

Por outro lado análzaseo índice de envellecemento, que relaciona a poboación maior de 65 anos coa poboación menor de 20 anos, multiplicando o resultado por cen.

Cando o índice de envellecemento da valores inferiores a cen o relevo xeracional está garantido, en caso contrario a renovación xeracional vese comprometida, tanto máis canto maior sexa este índice.

Segundo se observa en tódolos concellos o índice de envellecemento acada valores por riba de 100, chegando nalgúns casos como o concello de Dozón, ou Agolada que superan amplamente o valor de 300, polo que o relevo xeracional nestas zonas, principalmente nas áreas mais rurais vese fortemente comprometido.

Na seguinte táboa analízase a evolución en función, dos datos de padrón dos respectivos concellos, do número de habitantes da comarca do Deza ata o ano 2.017.



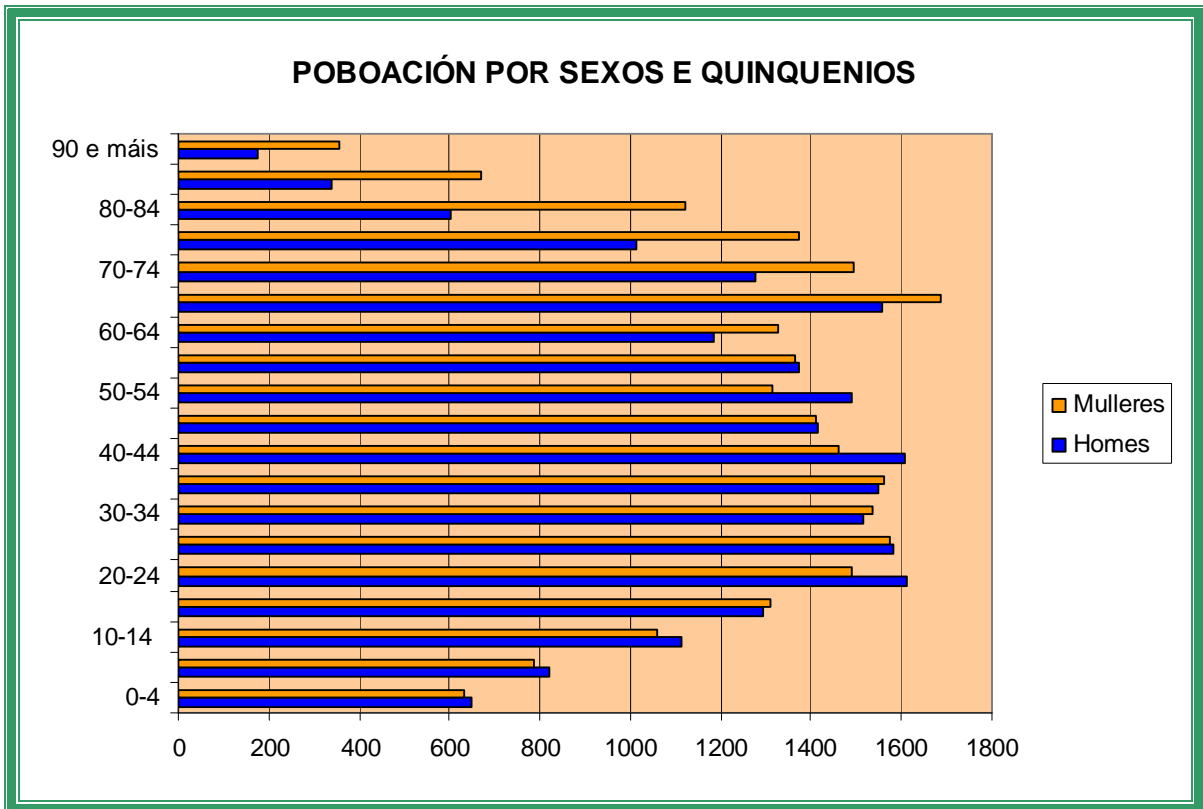
Gráfica 1: Proxección poboacional a curto prazo.
Fonte: proxección da poboación de Galicia (I.G.E.).

Segundo podemos comprobar o número de habitantes da comarca ten un marcado carácter descendente, para invertir esta tendencia deberanse levar a cabo políticas de fixación da poboación e mesmo de inmigración positiva dentro da comarca, fundamentalmente naqueles concellos onde esta tendencia é máis acusada.

3.3. ESTRUTURA DEMOGRÁFICA.

Na análise demográfica por sexos, observase un equilibrio case total entre homes e mulleres na totalidade dos concellos ao longo dos últimos anos; acadando unha porcentaxe de 48,9% dos homes, polo 51,1% de mulleres no ano 2007 (a partires de datos do IGE), representativa do acontecido nos últimos decenios (presentando moi pequenas variacións).

A continuación estudase a poboación por grupos de idade e sexo:



Gráfica 1: Poboación por sexo e quinquenios (ano 2001).
Fonte: elaboración propia a partir dos censos de poboación (I.N.E.).

A gráfica convexa ou abultada, que se extrae da pírámide da da estrutura poboacional por idades, amosa unha tendencia ao envellecemento, motivado por unha elevada esperanza media de vida e o descenso na natalidade, característica de poboacións que tenden ao envellecemento.

Segundo se observa, pódese comprobar que o maior número de habitantes se atopa nos rangos de idades comprendidos entre os 25 e os 70 anos.

En cuestións de sexo apreciase como o número de homes é maior, ata o quinquenio 50-55 no que se iguala a poboación entre ambos sexos; aumentando o número de mulleres a partir deste quinquenio, sendo máis acusado canto maior é a idade, feito nada raro debido a súa maior lonxevidade demostrada.

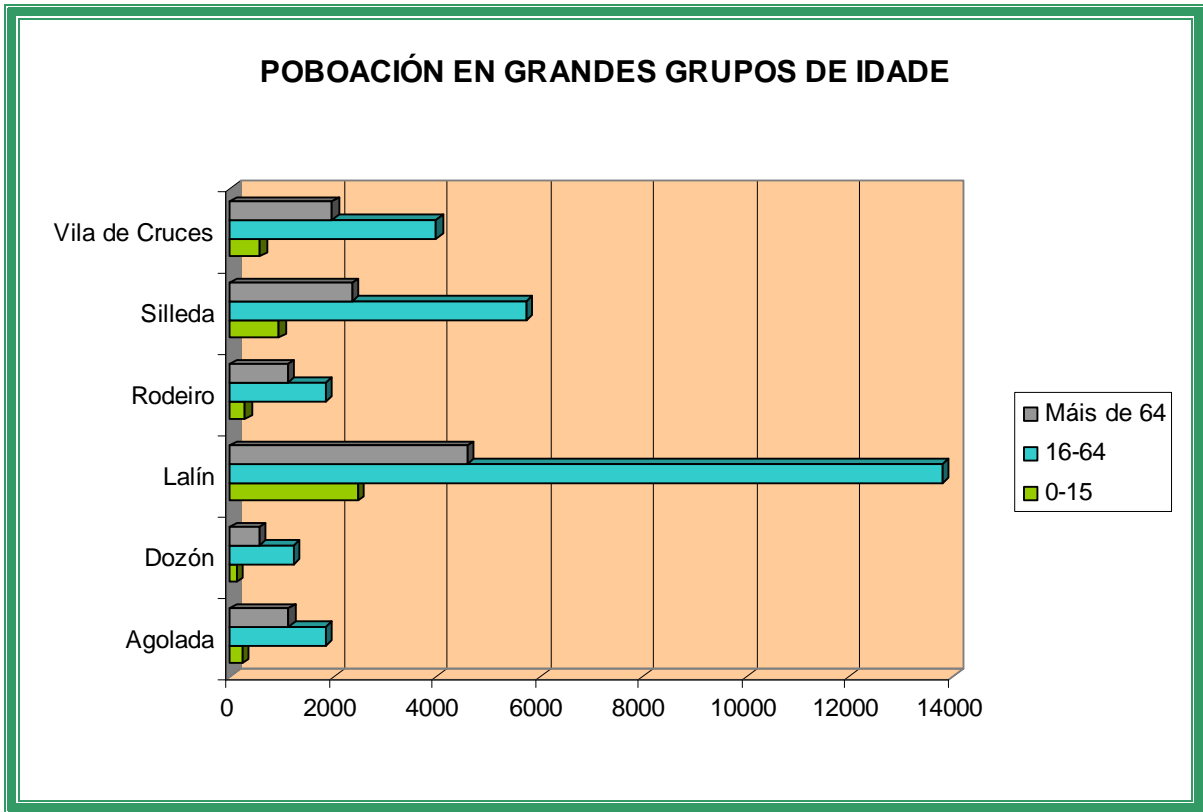
Segundo estudos demográficos máis rigurosos, considérase desexable que a estrutura porcentual dunha poboación presente as seguintes porcentaxes:

- Xóvenes (<20 anos): non deberían baixar do 27% do total.
- Adultos (entre 20 e 64 anos): deberán situarse ao redor do 60%.
- Maiores de 65 anos: non deberían superar o 13%.

Para esta zona, neses mesmos intervalos, as porcentaxes son:

- Xóvenes (<20 anos): representa o 16,77% do total, moi por debaixo do óptimo.
- Adultos (entre 20 e 64 anos): representa o 57,68%, lixeiramente inferior ao óptimo.
- Maiores de 65 anos: representa o 25,53%, moi superior ao valor óptimo.

Na seguinte gráfica represéntanse estes valores por concellos e grandes grupos de idade:



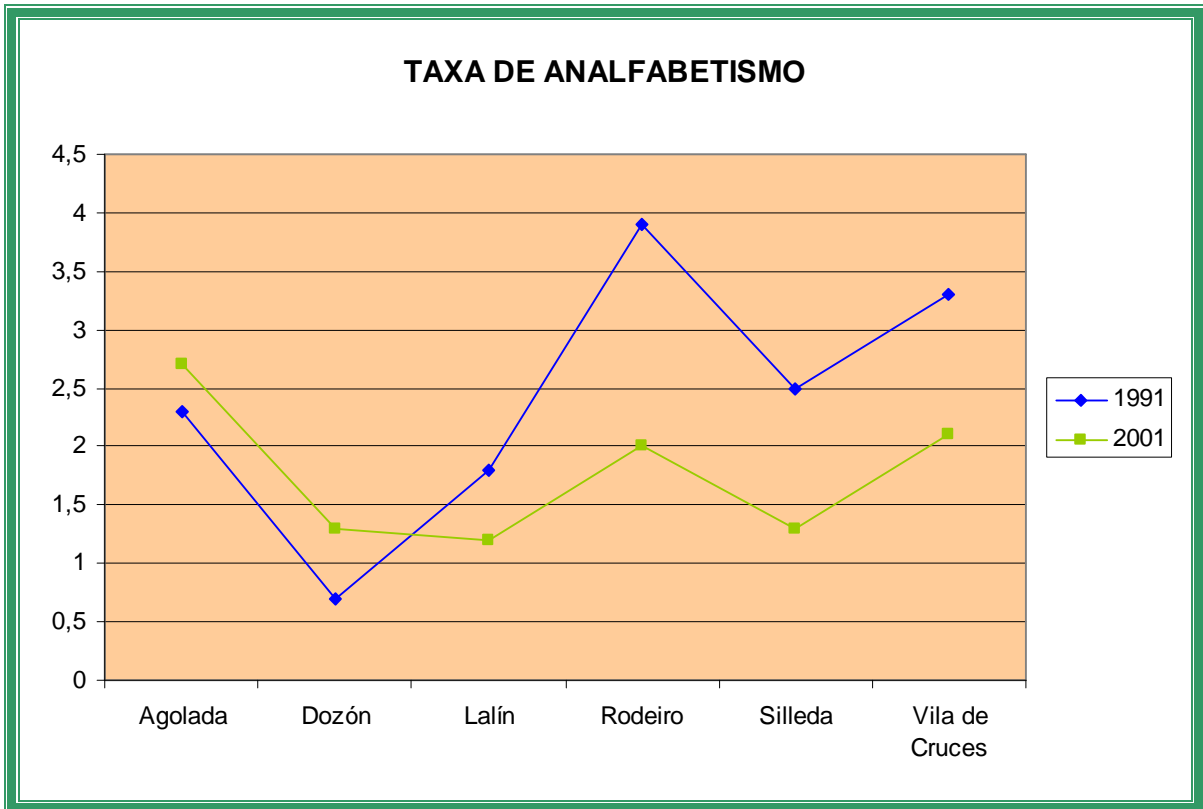
Gráfica 2: Poboación por concello e grandes grupos de idade (ano 2007).
Fonte: elaboración propia a partires dos censos de poboación (I.N.E.).

A estrutura da poboación, analizando segundo os concellos do GDR por grandes grupos de idade, tamén dista do modelo desexable, a excepción dos concellos de Lalín e Silleda, e en menor medida Vila de Cruces, que mostran unha distribución próxima ao modelo onde aproximadamente o 70%, pertence ao rango de idades comprendido entre os 24 e os 75 anos, superando amplamente este límite no concello de Lalín. Non é de extrañar que esto suceda precisamente nos concellos con maior nivel de industrialización dentro da comarca.

No resto de concellos o número de xóvenes é pequeno, e a xente de avanzada idade é moi numerosa.

3.4. NIVEL DE INSTRUCCIÓN.

O nivel de instrución é un importante indicador poboacional a ter en conta, por elo neste apartado estúdanse as súas principais características:



Gráfica 3: Variación da taxa de analfabetismo (período 1991-2001).
Fonte: elaboración propia a partires dos censos de poboación (I.N.E.).

Analizando a táboa anterior podemos observar como a taxa de analfabetismo se reduce considerablemente en tódolos concellos agás en Agolada e Dozón onde chega a aumentar practicamente medio punto. Se analizamos esta gráfica conxuntamente coa gráfica da estrutura demográfica, vemos que son precisamente estes dous concellos os que maior indice de envellecemento presenta, e onde a perda de poboación e maior, este dato podería xustificar os resultados de analfabetismo neste concello.

A taxa media neste periodo reduciuse en unha unidade, pasando de 3,3 no ano 1991, ao 2,1 do ano 2001. esto indica a maior preparación poboacional.

Segundo datos da mesma fonte, e referidos ao ano (2001), un 37% da poboación posúe estudos superiores (diplomado ou licenciado).

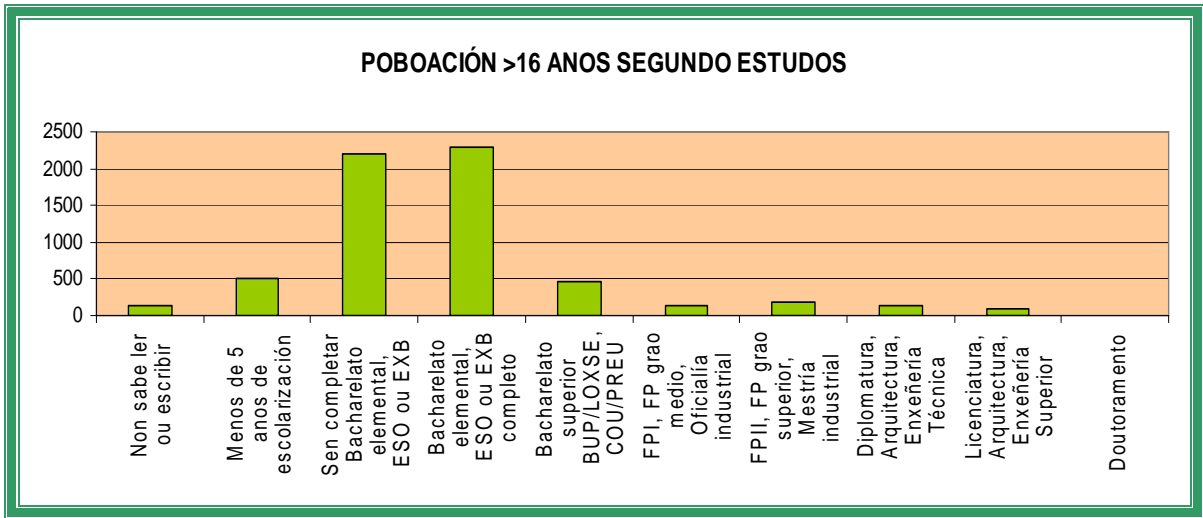
Na seguinte táboa pódese observar a porcentaxe de poboación que cursa cada nivel de estudos:

ESTUDOS	PORCENTAXE
ESO, Educación secundaria para adultos	9,5
Bacharelato, BUP, COU	24,2
Formación Profesional de grao medio ou equivalente	5,0
Formación Profesional de grao superior ou equivalente	7,6
Diplomatura universitaria, Arquitectura, Enxeñería técnica ou equivalente	14,2
Licenciatura universitaria, Arquitectura, Enxeñería ou equivalente	22,8
Estudos de posgrao, máster, MIR ou análogo, doutoramento	2,1
Outros cursos	16,4

Táboa 5: Poboación >16 anos segundo estudos que cursa (ano 2001).
Fonte: Censos de poboación. I.N.E.

Cabe destacar que case a totalidade dos estudantes de bacharelato, continúan na formación superior, pola contra a comarca do Deza, ao igual que no resto da comunidade autónoma galega, ten baixo índice de alumnos matriculados en ciclos de formación profesional tanto de grao medio como de grao superior.

Na seguinte gráfica pode verse o total da poboación en vivendas familiares segundo o nivel de estudos que posee:



Gráfica 4: Poboación >16 anos en vivendas familiares segundo o nivel de estudos (2001).
 Fonte: elaboración propia a partires dos censos de poboación (I.N.E.).

Segundo a táboa obsérvase que a permanencia na entidade familiar por maiores de 16 anos, ocorre maioritariamente en persoas sen completar a ensinanza primaria, e persoas sen completar a ensinanza secundaria obrigatoria.

Pola contra as porcentaxes máis baixas danse naqueles grupos de maior formación, Enxeñerías e Arquitecturas Técnicas, Licenciaturas e Doutoramentos.

3.5. INDICADORES DE CALIDADE DE VIDA.

A través do indicador municipal de renda nos fogares podemos coñecer a capacidade adquisitiva dun forar, dato que está intimamente relacionado coa calidade de vida nos mesmos. O valor medio para Galiza é de 100; na seguinte táboa aprecianse os datos referidos aos concellos do GDR que nos ocupa:

	ANO		
	2000	2001	2002
Agolada	66	67	70
Dozón	47	51	52
Lalín	89	91	92
Rodeiro	68	72	71

Silleda	93	96	98
Vila de Cruces	78	80	81

Táboa 6: Indicador municipal de renda nos fogares.
Fonte: I.G.E. (datos dos anos 2000 e 2001 definitivos e do 2002 provisionais).

Podese apreciar como a renda nos fogares aumenta en tódolos concellos no período analizado, se ben, esta continúa a estar por debaixo da media galega, sendo o concello de Silleda, seguido do de Lalín o que máis se aproxima a este valor.

En canto ao equipamento de uso público tódolos concellos do DEZA teñen colexios de educación primaria e centros de atención primaria (PAC). Os concellos de Lalín, Silleda e Vila de Cruces contan con centros de educación secundaria e postobligatoria.

En canto ás vías de comunicación, compre decir que os concellos do Deza atópanse moi ben comunicados por estrada, presentando unha rede viaria moi extensa.

As principais estradas que posúe o Deza son:

- ✓ Autovía. A AP-53 que pasa polos concellos de Silleda, Lalín e Dozón, e une Ourense con Santiago de Compostela.
- ✓ Estradas estatais. A N-525 que une Ourense con Lalín e a N-640 que vai dende Lugo a Caldas de Reis.
- ✓ Estradas autonómicas. Unha ampla rede que une as poboacións máis importantes.
- ✓ Outras estradas, pistas e camiños. Completan a rede viaria apoiándose nas estradas anteriores.

Non hai que esquecer o Camiño de Santiago que pasa na variante da prata polos concellos de Lalín e Silleda. Existe outra variante do Camiño a Santiago que serve de enlace entre o Camiño Francés e a vía da Prata que é o Camiño de Inverno aínda non oficializado como ruta xacobeá, pero xa en trámites de selo

Por outra banda o tren atravesa o Deza polos concellos de Lalín e Silleda.

Por parte dos habitantes da Comarca hai una percepción de calidade de vida bo, cando menos aceptable, salvo en Agolada e Dozón.

Os indicadores económicos sinalan unha situación inferior da Comarca respecto de Galicia e sobre todo respecto á provincia. A renda por habitante confirma este feito.

As principais deficiencias detectadas son:

- A carencia de centros de tipo social sobre todo para anciáns.
- Falta dun bo servizo médico público.
- Deficit de equipamentos públicos.
- Necesidade de protección dos espazos naturais de interese.
- Desequilibrio interno en canto ó desenvolvemento

3.6. TECIDO ASOCIATIVO.

A Comarca de Deza posúe un tecido asociativo moi extenso, que abrangue en tódolos eidos (social, cultural, deportivo e económico).

Existen aproximadamente 295 entidades de carácter sociocultural e deportivo activas na Comarca do Deza. Cunha presenza moi significativa da grande maioría destas entidades na estrutura do Grupo de Desenvolvemento Rural Terras de Deza.

No ámbito económico o Deza presenta unha economía diversificada e goza de boa saúde empresarial. Existen na comarca 2.897 empresas das que un 70 % pertencen ó sector servizos. Lalín ten unha representación superioró 50% do total do Deza . As empresas pertencentes ó secto da construción ocupan o segundo lugar en importancia. Sta actividade acolle a 531 empresas que representan máis do 18 % comarcal

e partindo do máis recente directorio de empresas ARDÁN, podemos veisualizar o seguinte panorama:

O Concello de Agolada figura con 8 empresas pertencentes ós sectores agrario, industrial, construción e dos servizos cunha facturación aproximada de 16 millóns de Euros.

O Concello de Dozón, figura con 3 empresas do ámbito da Industria e das Alimentación animal que facturan máis de 21 millóns de Euros en total, destacando este último sector.

Lalín, Cabeceira de Comarca destaca con 105 empresas de tódolos sectores, destacando en facturación a construción e o sector Téxtil, con grande presenza no territorio. A facturación global supera o 425 millóns de Euros.

O Concello de Rodeiro aparece representado cunha única empresa do sector da construción cunha facturación cercana ós cinco millóns de euros.

Silleda, con máis de 40 empresas de tódolos sectores, destacando a alimentación animal factura aproximadamente 150 millóns de Euros.

Finalmente, Vila de Cruces con 12 empresas de tódolos sectores destacando o industrial en facturación, o volume global de negocio achégase ós 35 millóns de Euros.

Atendendo a distribución segundo a condición xurídica, máis do 64 % das empresas son persoas físicas, un 25 % corresponden a sociedades de responsabilidade limitada, 1,5 sosn sociedades anónimas e outro 1,5 son Sociedades cooperativas. No Deza hai 48 sociedades cooperativas das que o 70 % son gandeiras.

A industria manufactureira adicada ó téxtil e á confección supón case o 19 % do total das empresas da área cun número próximo ás 200 empresas.

Finalmente, o 25% do total das actividades da zona ven representado polo comercio, reparación de vehículos e os artigos de uso doméstico. Logo vai a construción, con 248 empresas e unha porcentaxe tamén cercana ó 25 % do total comarcal

Por outra banda existen importantes cooperativas agrarias e gandeiras, dada a importancia do sector primario no territorio, destacando tanto en número como en facturación.

3.7. ELEMENTOS CULTURAIS PROPIOS.

A Comarca posúe un interesante e denso patrimonio artístico, monumental e arqueolóxico, distribuído por todos e cada un dos concellos que a integran. Este legado intégrase por pazos, mosteiros, eirexas, casa de labranza, rectorais, arquitectura rural e un grande patrimonio etnográfico distribuído por toda a Comarca

Esto supón un grande potencial de cara ó desenvolvemento turístico en distintas vertentes complementarias: a posta en valor e recuperación do noso acervo cultural e a posibilidade de xerar riqueza mediante a súa recuperación desde o punto de vista empresarial e de servizo. A búsqueda de funcionalidade ó patrimonio permitirá a súa rehabilitación e posta en valor contribuíndo a preservar a nosa identidade histórica e cultural e o que nós diferencia e nós singulariza.

O acervo patrimonial da Comarca de Deza é completamente rural, figura espaxado polo conxunto do seu territorio. A actuais capitais dos concellos son de relativa e recente creación. Naceron e se desenvolveron a partires das novas vías de comunicación carecen de cascos antigos como noutras vilas, polo que o patrimonio arquitectónico histórico civil e relixioso está disperso, o que é unha particularidade do Deza respecto doutro territorio de Galicia e pode e debe constituir un eixo de desenvolvemento rural de carácter estratéxico.

Un relación esquemática faría mención dos seguintes elementos do patrimonio arquitectónico civil-relixioso:

En Agolada reseñar os pazos de Eidián e de Borraxeiros; as 23 eirexas parroquiais, todas elas de interese, destacando ás de Órrea e Ventosa; máis de 18 casas grandes con valor arquitectónico; os singulares e famosos Pendellos de Agolada e a Ponte dos Cabalos.

En Dozón destacan o Mosteiro de San Pedro de Dozón principalmente e nun segundo grao oito eirexas parroquiais, catro capelas e a casa rectoral de Santa María de Dozón

En Lalín, reseñar nove capeliñas e o Santuario do Corpiño; as cincuenta e unha eirexas parroquiais entre as que destaca Santa Eulalia de Palio un dos tres exemplares de protorománico visigótico en Galicia; máis de 30 casa grandes; máis dunha dúcia de Pazos dun grande valor histórico e arquitectónico (Liñares, Don Freán, Filgueira, Des etc.); e a Ponte de Cristimil.

En Rodeiro, referenciar nove casas de interese arquitectónico singular; catro rectorais, vinte eirexas parroquiais; a Ponte Pedroso; as Torres de Gillar; os Pazos de Camba e Trasulfe; e un elemento singular que identifica a Rodeiro: a Tulla de Fafián

Hai que destacar a importancia dos elementos culturais da zona do GDR, así están:

En Silleda, temos trinta e unha eirexas parroquiais; cinco Capelas; o Mosteiro de Carboeiro; media dúcia de Casas Grandes; a Fortaleza de Chapa; Os Pazos de Cascaxide, Transfontao, Fares, Da Viña e de Sánchez Cantón; a Ponte Taboada que comparte con Lalín e a Ponte de Carboeiro.

Finalmente, en Vila de Cruces, atopamos seis Capeliñas e vinte unha eirexas parroquiais; unha decena de Casas Grandes; os Pazos de Altamira, Calderón ou de Algara, e o Pazo de Fonte Arcada ou de Mella; a Ponte do Ulla en Gres.

Dentro do acervo patrimonial do Deza o Camiño de Santiago na súa variante da prata atravesa o Deza por Dozón, Lalín e Silleda. O Camiño de Inverno, Camiño a Santiago

aínda non oficializado parte do Camiño Francés en Ponferrada, entra en Galicia por Valdeorras, continuando por Quiroga, Lemos e Chantada. Entra na Comarca de Deza polo Alto do Faro en Rodeiro continuando por Lalín, donde morre ó conectar coa vía da Prata no albergue da Laxe, na parroquia de Prado en Lalín.

Dentro do Patrimonio Civil cabe facer referencia ás construcións denominadas Pendellos, que tiñan como función servir de ubicación ós mercados e ás feiras locais e comarcais. Caeron en desuso cos novos costumes e permanecen como recintos de utilización ocasional para a celebración de eventos culturais e gastronómicos. En todos os concellos da Comarca hai vestixios dos mesmos, destacando os de Agolada, os de A Gouxa (Dozón) e os de Río (Rodeiro).

O Patrimonio arqueolóxico aparece representado por unha grande cantidade de elementos castrexos, túmulos funerarios, dólmenes, petroglifos, ruínas da cidadela romana de Fafián etc. En tódolos concellos da Comarca existe un número significativo de elementos patrimoniais arqueolóxicos. Moitos destes elementos aínda se atopan en bo estado de conservación. En Agolada sinalar o Castro de Galegos, Marcelín e o de Carmoega; en Lalín, o Castro do Corpiño, Goiás, Xaxán, Vilatuxe, Soutolongo, Catasós etc.; en Rodeiro, os moi interesante de Casares e Cantelle; En Silleda, o Castro Montáz, o de Piñeiro e o de Toiriz; e en Vila de Cruces, e moi interesante o Castro Mouzo, o de Alcobre e o de Insua .

No ámbito museístico, A Comarca ten un museo etnográfico, na parroquia lalinense de Doade, no lugar de Codeseda e un Museo Cultural, “ A Solaina de Piloño”, nesta parroquia de Vila de Cruces.

O Por outra banda existe unha gran tradición de festas, feiras gastronómicas e de exhaltación , das que algunhas gozan dun gran auxe e popularidade. En Lalín, a Feira do **Cocido** que vai xa pola cuadrésima edición; A festa da **Empanada** de Bandeira; A Festa da **Carne ó Caldeiro** de A Gouxa en Dozón; A Festa do Galo de Cural en Vila de Cruces; a Festa da **Rosquilla** de Abades; a Festa da **Caza** en Rodeiro; A Festa do **Porco cebado e leitón** de Agolada; Festa da Richada de Piñeiro; a Festa da **Tortilla** de Laro, etc.

A finalidade é a exaltación do produto local agroalimentario. Destacan como tales, as rosquillas, o mel, o embutido de elaboración local. O queixo, inexplicablemente quedou fora da denominación Arzúa-Ulloa. Isto supuxo que a posibilidade de creación de queixerías e miniquexerías en arte fose cercenada. Este produto, a través da denominación de orixe, sí se potenciou nas comarcas limítrofes, donde é un produto de referencia.

3.8. MERCADO DE TRABALLO.

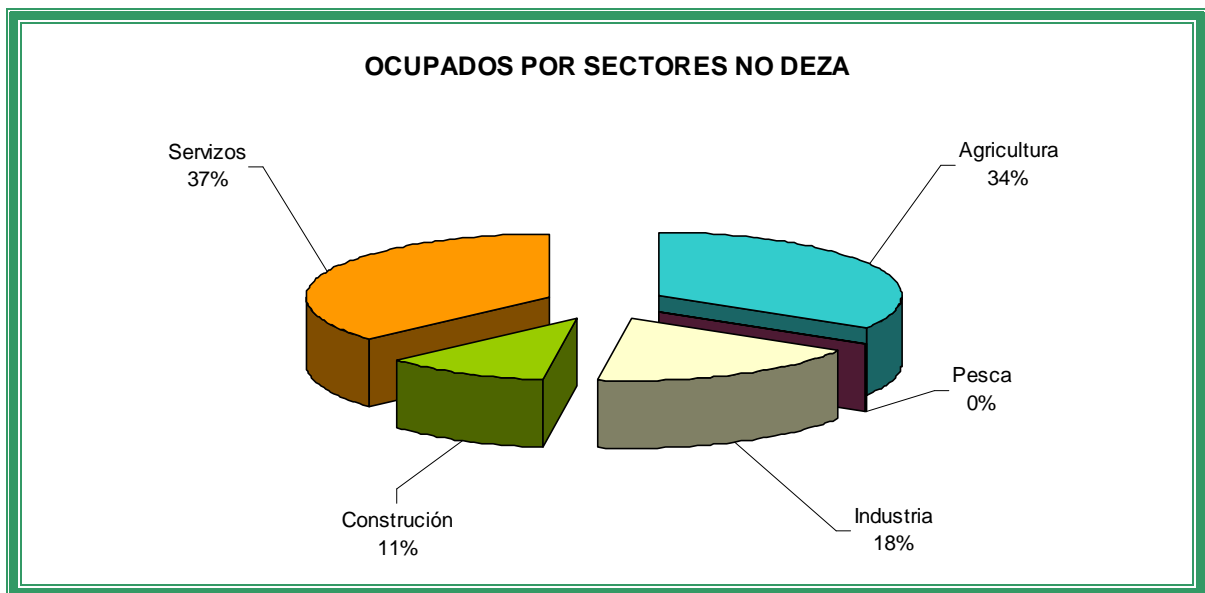
O mercado de traballo caracterízase por unhas parámetros en forma de taxas (paro, actividade e ocupación). A continuación ofrecense os seus valores:

	ANO 2001					
	Total		Homes		Mulleres	
	Taxa actividade	Taxa paro	Taxa actividade	Taxa paro	Taxa actividade	Taxa paro
Agolada	40,8	10,2	49,5	7,7	32,6	13,8
Dozón	50,6	8,5	58,1	6,7	43,6	10,7
Lalín	54,2	8,2	63,9	6,5	45,2	10,5
Rodeiro	47,7	8,1	56,0	8,3	39,2	7,9
Silleda	51,2	6,2	61,8	5,7	41,8	6,8
Vila de Cruces	44,4	9,4	56,9	8,4	32,6	11,0
DEZA	50,2	8,1	60,2	6,9	40,9	9,8

Táboa 7: Taxas de paro e actividade.
Fonte: Taxas de actividade. I.G.E.

As taxas de paro e actividade, en termos absolutos, son moi semellantes en tódolos concellos, variando (a taxa de paro) entre 6,2 de mínima en Silleda, e 10,2 de máxima en Agolada; e a taxa de actividade entre 40,8 en Agolada de mínima, e 54,2 en Lalín de máxima. Isto deveuse ao feito da maior industrialización de Lalín (feito xa comentado anteriormente).

Se ben, ao facer unha análise máis pormenorizada, observase unha distribución heteroxenea por sexos. Deste xeito a poboación masculina acadará taxas de actividade superiores ás acadadas pola poboación feminina. Pola contra, no que atinxe a taxa de paro os resultados invirtense, sendo máis alta a taxa de paro en mulleres que en homes.



Gráfica 5: Ocupados por sectores (ano 2001).

Fonte: elaboración propia a partires de datos da Consellería de Traballo.

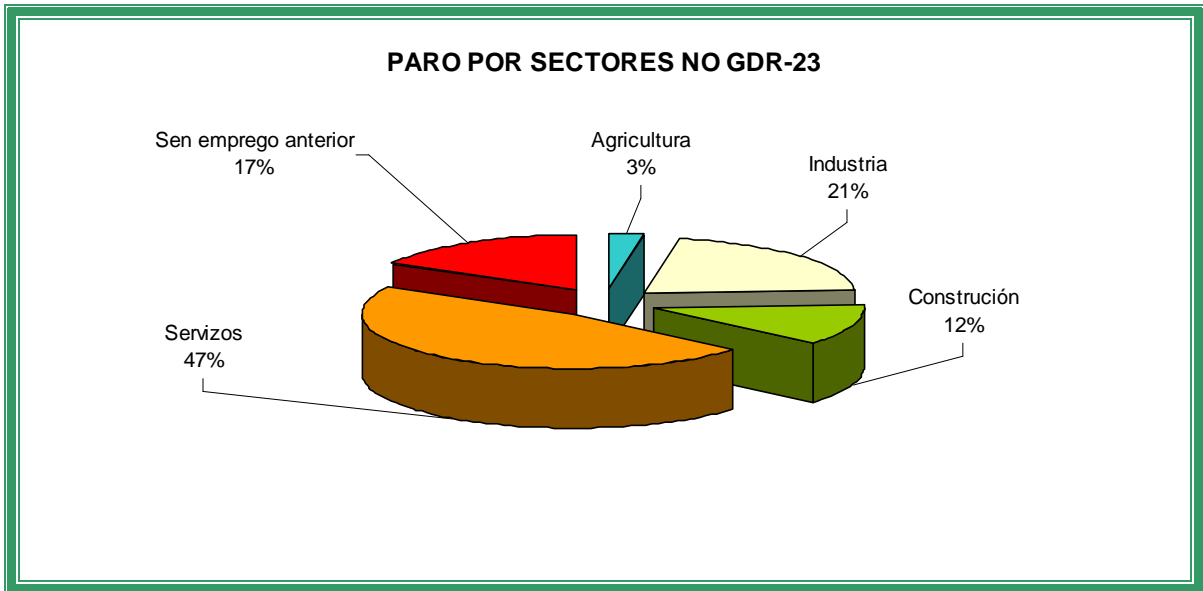
Segundo o número de ocupados o sector servizos é o máis importante, cun 37%, seguido moi de cerca polo sector primario cun 34%. Nestes dous sectores empreganse sete de cada dez traballadores, mantendose a importancia do sector primario no Deza, pese ao proceso de terciarización que se está a producir no no eido galego.

A agricultura e sobre todo a gandería segue a ser un dos eixes fundamentais da economía dos concellos do Deza.

Os sectores da industria e a construción experimentaron escasas variacións ao longo do tempo acadando entre elas un 29% dos ocupados.

A redución de emprego no sector primario no Deza é consecuencia, principalmente, do transvasamento da man de obra ás ramas non primarias, favorecido pola actual expansión industrial en Lalín, e do envellecemento progresivo da poboación ocupada na actividade agraria. Hai que engadir o feito de que se produce un crecemento vexetativo negativo, que non garante o relevo xeracional.

Complementaria aos ocupados por sectores hai que ver os parados por sectores, e así poder establecer algunha relación.



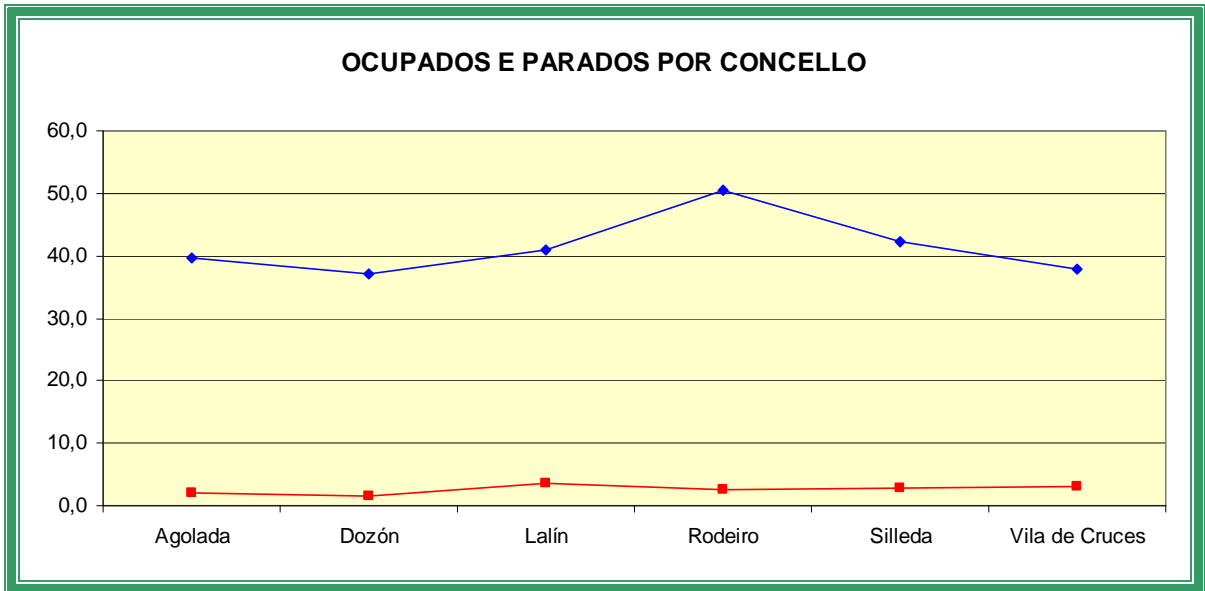
Gráfica 6: Paro por sectores (ano 2007).

Fonte: elaboración propia a partir de datos da Consellería de Traballo.

Salta á vista unha primeira evidencia, que é que case a metade dos parados pertencen ao sector servizos. Pola contra o sector menos perxudicado polo paro é o primario, con tan só un 3% dos parados totais. É curioso canda menos que o sector que máis empregados ten, tamén é o que máis paro rexistra; cousa contraria ao acontecido no sector primario, que é o segundo en importancia (por ocupados) e é o que menos paro rexistra.

Nos sectores da industria e a construción o paro representa un 21 e un 12% (respectivamente) respecto ao total.

Compre destacar que un dezasete por cento dos parados non tiveron emprego anterior, polo que se supón que afecta practicamente na súa totalidade a poboación máis xoven.



Gráfica 7: Ocupados (ano 2001) e parados (ano 2007) por concellos.
 Fonte: elaboración propia a partires de datos da Consellería de Traballo e do I.N.E.

Nota: datos representados en valores absolutos, para comparar datos entre concellos.

Tanto os ocupados como os parados por concello presentan uns valores bastante parexos, con pequenas variacións no paro, e algo máis acusadas nos ocupados.

Hai que comentar tamén a evolución do número de centros de traballo segundo os sectores:

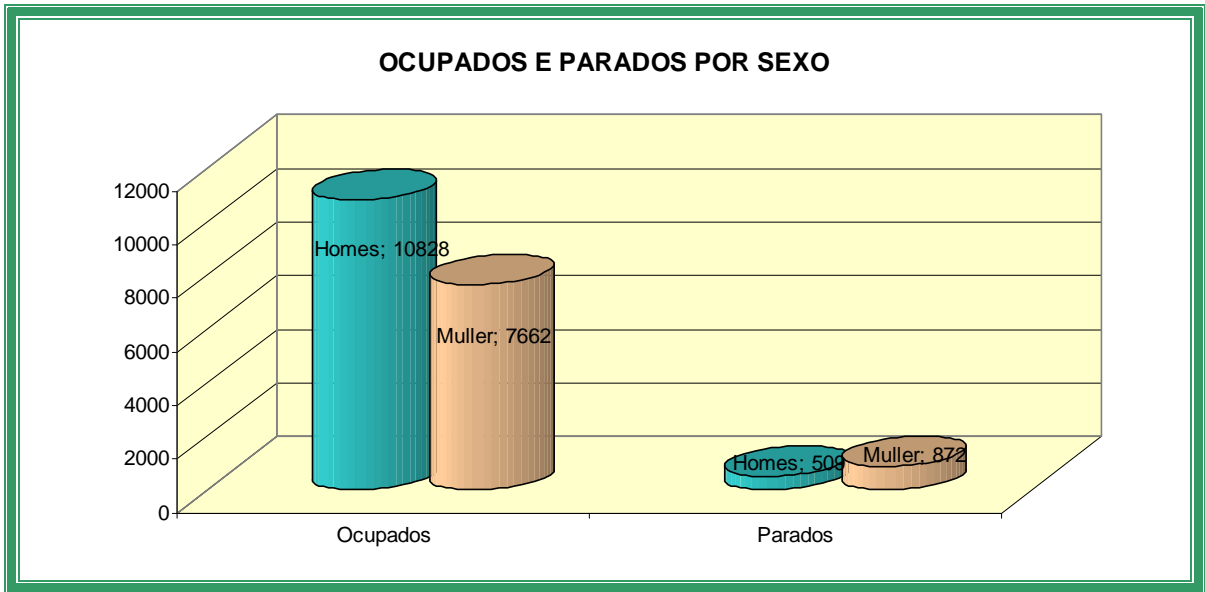
	2002	2004	2006
Agricultura	5	7	4
Industria	12	12	14
Servizos	58	95	91
Construción	63	131	173

Táboa 8: Centros de traballo por sectores.
 Fonte: Directorio de centros de traballo. Consellería de Traballo.

Neste senso hai que reseñar o considerable incremento que sufriu o número de centros de traballo no sector da construción.

Por outra beira, o sector servizos a pesares de ser o que máis xente emprega, no último bienio perdeu centros de traballo, de ahí que o paro tamén aumente neste sector.

Hai que facer especial referencia neste apartado aos colectivos de mulleres e mozos/as.



Gráfica 8: Ocupados (ano 2001) e parados (ano 2007) por sexo.
 Fonte: elaboración propia a partires de datos da Consellería de Traballo e do I.N.E.

A pesares de que o número de homes é moi semellante ao de mulleres, esta igualdade non se traduce nunha igualdade na poboación ocupada e parada.

A porcentaxe de homes ocupados é dun 58,6%, por un 41,4% de mulleres. Estas porcentaxes invirtense no caso dos parados; que é dun 36,4% para os homes fronte ao 63,6% das mulleres.

	Homes	% Homes	Mulleres	% Mulleres
Agricultura	2.485	49,4	2.541	50,6
Pesca	45	62,5	27	37,5
Industria	1.976	56,8	1.500	43,2
Construcción	2.529	94,1	159	5,9
Servizos	3.793	52,5	3.435	47,5

Táboa 9: Ocupados por sexo (ano 2001).
 Fonte: elaboración propia a partires de datos do I.N.E.

En tódolos sectores a porcentaxe de homes ocupados é maior que o de mulleres agás na agricultura (onde as mulleres superan por moi pouco aos homes).

É moi significativo o grao de masculinización que sofre o sector da construción cun 94,1% dos empregados, que ademáis é o sector no que máis aumentan os centros de traballo. Nos outros sectores estas diferencias non son tan acusadas.

Así mesmo o paro afecta a un 11,9% dos menos de vinte e cinco anos, fronte a un 88,1% doutras idades.

SÍNTESE FUNCIONAL DA COMARCA DO DEZA

Despois da análise dos índices demográficos, instrucción, renda e nivel de infraestructuras e servizos, revélanse as seguintes conclusións:

Lalín e Silleda aparecen como centros de desenvolvemento, Vila de Cruces como un concello centro de equilibrio intermedio e Agolada Rodeiro e Dozón, como municipios de base.